

# Technischer Rider

## “you & me”



11/07/2017 / ES

## 1. Allgemeines

- **Mummenschanz** bietet eine abendfüllende Aufführung (Dauer ca. 100 Minuten, inkl. 20 Min. Pause) mit Ton und Video.
- Das Ensemble besteht aus 5 Darstellern (Ensemble), 1 Technischem Direktor (MTD) und meistens 1 Tour Manager (TM).
- Die Beleuchtung ist essentiell (siehe unten).
- Die Truppe ist mit einem Klein-LKW unterwegs. Das Material umfasst ca. 15 Alu-Kisten/Flight-Cases (ca. 1To/9m<sup>3</sup>).
- Bitte halten Sie Raucherzonen bereit.

## 2. Prehang

Ein Prehang (gemäss Plots) mit Licht, Softgoods, Auflegen des Dancefloor und der Tische sowie Linecheck, Patchplot müssen vor dem Eintreffen des MTD erledigt sein.

## 3. Materialanlieferung/Eintreffen:

- Spätestens Eintreffen im Theater am Morgen der Vorstellung, mit einem VW LT35 (Koffer Hebebühne, L=6m, B=2,2m, H=3,1m) und einem Kleinbus. Bitte Zugang zur Laderampe/Bühne freihalten. Garderoben und Parkplätze bis nach der letzten Show reservieren. Falls möglich trifft der MTD schon am Vortag zum Aufbau ein.
- Bitte teilen Sie Ihre GPS-Position dem MTD mit.
- Mummenschanz benötigt 5 Garderoben (beheizt, beleuchtet, möbliert, in Bühnennähe), 2 Duschen mit fliessend Warmwasser, in der Nähe der Garderoben. WiFi-Internet.

## 4. Der Aufbau / Setup

- Für unseren Aufbau benötigen wir 8 Stunden (2 x 4 Stunden) bei vorgängigem Prehang.
- Ist die erste Show eine Matinee, so muss am Tag vor der Show load-in und Setup stattfinden.
- Reihenfolge des Aufbaus:
  - Ausladen unseres Klein-LKW's
  - Aufbau Beleuchtung, Line-Check, Paper-Patch (Dimmer Check)
  - Fokus, Softpatch am Lichtpult
  - Beleuchtungsprobe/Spacing/Technische Probe mit den Künstlern

Bitte beachte, dass in diesem Zeitplan der Prehang nicht enthalten ist.

## 5. Personal

- Das Personal muss professionell sein. Bühnensprache: Englisch, Französisch, oder fachkundiger Dolmetscher für Aufbau und Show.
- Ausladen: 2 Stagehands (0,5h).
- Aufbau und Einrichtung: 3 Beleuchter, 1 Schnürmeister, 2 Bühnentechniker - (2 x 5h).
- 1h vorher, bis zum Ende der Vorstellung: 1 Beleuchter, 2 Stagehands für den Hauptvorhang und einige kleine Umbauten auf der Bühne während der Show. Es gibt 6 -7 Fahrten des Hauptvorhangs. Sonst keine Flugbewegungen.
- Abhängig von der Grösse der Bühne würden wir mehr Bühnentechniker benötigen (s. Punkt 12, Video).
- Ca. 15 Minuten nach der letzten Vorstellung brauchen wir folgendes Personal zum Abbau: 1 Beleuchter, 1 Schnürmeister, um unsere eigenen Scheinwerfer zu demontieren (10 Min.) sowie 2 Stagehands zum Beladen des Camions (1h).
- Alle Techniker tragen schwarze, langärmelige Kleidung und Schuhe. Alle Personen die nicht arbeiten, verlassen die Bühne.
- Für alle Vorstellungen müssen immer dieselben Personen in der Showcrew sein!

## 6. Vorstellung

- Saalöffnung 30 min. vor Vorstellungsbeginn oder nach Absprache mit dem MTD.
- Späteinlass: Dies muss mit dem MTD besprochen werden.
- Viele Mummenschanz Kostüme sind luftgefüllt und funktionieren nicht bei eingeschalteter Klimaanlage. Bitte schalten sie deswegen jene Geräte, die Luftzug oder Geräusche verursachen, ab Vorstellungsbeginn bis zur Pause, und nach der Pause bis Vorstellungsende, ab.
- Dauer der Vorstellung: 1. Teil: ca. 40 min. • Pause: 20 min. • 2. Teil: ca. 40 min.
- Zur Qualitätskontrolle nehmen wir manche Vorstellungen mit unserer Mini DV-Kamera auf.

- f) Direkt nach der Show: das Ensemble benötigt ca 15 Minuten um die heiklen Kostüme wegzuräumen.  
**Bitte keine anderen Aktivitäten auf und hinter der Bühne.**

## 7. Besonderes:

- Die Bühne, Seiten- und Hinterbühnen, Garderoben und Aufenthaltsräume müssen **spätestens ab vier** Stunden vor den Vorstellungen für Proben zugänglich sein.
- Feuchte Reinigung der Bühne 1 Stunde vor Beginn der Vorstellung bzw. nach Absprache.
- Bei Doppelvorstellungen finden alle Vorbereitungen zweimal statt.
- Bei einem breiten Haus benötigen wir einen angepassten Sitzplan. Bitte mit dem MTD abstimmen.

## 8. Bühne

- Die Anforderungen der Bühnenmasse sind wichtig:
- Minimalmasse: B=18m (Wand-Wand), T=12m (Portal-Wand), H=ca. 1m.
- Es wird ein absolutes Blackout benötigt. Glastüren, Fenster sowie Stufenbeleuchtung sollen verdunkelt sein, Notbeleuchtung auf der Bühne und im Zuschauerraum. Es soll keinerlei Streulicht (z.B.von sich öffnenden Türen etc.) auf die Bühne fallen.
- Wir benötigen ein Grid mit einer minimalen Höhe von 16m, um unseren Klappleinwand aufhängen und verstecken zu können. Wenn das Raster nicht hoch genug ist, um aus unserem Bildschirm zu fliegen, können wir es auf der Bühne haben.
- Als Aushang (Schals, Soffitten, Backdrop) bitte nur schwarzen, gestreckt eingebundenen Samt verwenden. Einsicht in die Gassen muss vermieden werden. Möglich ist die Schals an die Panoramazüge zu befestigen, oder abzuspannen. Schals bühnenabgewandt umschlagen.
- Benötigt wird ein Hauptvorhang (griech, franz., Wagner) mit einem Mitten-Split.
- Wir benötigen mindestens 5 Paar Schals und 1 Vorhang (Split), 5 Borders, 1 Backdrop in 2 Teilen.
- Bitte Bühnenboden schon vor Ankunft der Truppe mit schwarzem, sauberem Tanzteppich (Rosco, Marley oder ähnlich) bedecken. Das Theater stellt das matschwarze Klebeband (PVC Gaffa Tape) für die Verlegung.
- Der Tanzteppich soll:
  - die (Vor-) Bühne, die Gassen, sowie 2m rund herum (total ca. 18 x 12m) bedecken,
  - von links nach rechts, verlegt sein. Dieser Bereich braucht eine lichte Höhe von 3,5m.
- z.B. geflogene Panoramas etc. müssen entfernt sein.
- Die optimale Portalöffnung beträgt 12m.
- Bitte alle Bühnenbilder, Requisiten, Ballettürme etc im Spiel- und Ablagebereich entfernen.
- Bitte auf beiden Bühnenseiten, je 2-3 Tische (2 x 1m), 2 Stühle, 1 Mülltonne bereitstellen
- Bitte eine Treppe oder Rampe vom Zuschauerraum auf die Bühne (Bühne rechts) aufbauen.
- Der Aufbau (Plot 1+2) bezieht sich auf eine Bühne (deren Vorbühne nicht tiefer als 1,5m) mit einer Portalbrücke (od. 1. Lichtzug), die nicht mehr als 1,5m vom Vorhang entfernt ist.
- Unsere Kisten werden an der Bühnenrückwand, hinter dem Backdrop aufgereiht (s. Plot 1).
- Die Bühnentemperatur muss ca. 23° Celsius betragen.

## 9. Orchestergraben und Vorbühne

Falls fahrbar, bitte auf Zuschauerraum-Niveau absenken und bestuhlen (1. Reihe ca. 1,5m vor der Bühnenkante). Falls nicht fahr- oder bestuhlbar, auf Bühnenhöhe auch mit Tanzteppich bedecken. damit dieser Bereich auch optisch Teil der Bühne wird (zusätzlicher Tanzteppich nötig).

**Wichtig: Bitte lassen Sie uns Abweichungen rechtzeitig wissen!**

## 10. Beleuchtung

- Die Anforderungen an die Beleuchtung sind wichtig und nicht verhandelbar.
- Die Bühne muss eine fahrbare Leiter oder einen Genie-Lift, mit Arbeitshöhe von 7m haben.
- Bei Ankunft des MTD's werden 3 Ausdrucke unseres spezifischen Lichtplanes benötigt!
- 6 Wochen vor der Aufführung muss ein Bühnen- und Beleuchtungsplan (Grundriss, Schnitt, Hängepunkte, Bemassung, Zugplan sowie Positionen der Z-Brücken, 1. Sitzreihe soll sichtbar sein, als DWG, DXF, PDF), sowie eine umfassende Materialliste an die Stiftung gemailt werden (info@mummenschanz.com).
- Alle angegebenen Scheinwerfer werden definitiv benötigt und brauchen ein Sicherheitsseil.
- Als Lichtpult bringt Mummenschanz eine eigene ETC Ion (DMX 5-polig) DMX-fähige Dimmer (DIM LAW Lin) mit. Wir benötigen einen VGA-Monitor. MTD fährt die Vorstellung.
- Der beste Ort um die Show zu fahren ist der Saal. Wir wünschen keinen geschlossenen Technikraum.

- h) Ein erfahrener Beleuchter wird nach den Anweisungen des MTD's einleuchten. MTD behält sich jedoch vor, selbst einzuleuchten und den Arbeitslift zu bedienen.
- i) Bouncing Fokus (Yoyo Fokus) ist nicht möglich.
- j) Unsere Plots sind nur informativ, wir können je nach Veranstaltungsort mehr Instrumente benötigen.
- k) Zusätzliches Material (Instrumente, Blenden, Iris, ...) muss vom Theater auf eigene Kosten zur Verfügung gestellt werden.

### 11. Scheinwerfer, Farbfilter, Zubehör:

- a) Wir bringen mit
  - (4x) Robert Juliat 613SX – 220V Shuko or 110V Stage Pin (CH 1 + 2)
  - (4x) UV strips lights – 220/110V – 5-pin DMX controlled (CH 201)
  - (1x) Fan – 220V Shuko or 110V Edison
  - (1x) Ropelight – 220V Shuko or 110V Edison (CH 86)
- b) Wir benötigen 2 Fixstrom Verlängerungskabel (15m) auf beiden Bühnenseiten, für unsere Ventilatoren.
- c) Wenn Sie anderes Sockelsystem haben, stellen Sie bitte Adapter zur Verfügung.
- d) Wenn Ihr Flybars-Durchmesser größer als 50mm ist, bitte passende Haken anbringen.
- e) Sauberes, gewartetes und vorbereitetes Material bereitstellen! Alle PC's benötigen eine Torblende.
- f) Jeder PC / Fresnel / S4 Par benötigt ein Barndoor. Alle Barndoors müssen drehbar sein.
- g) Hauptsächlich Wolfram 2kW (750W HPL) und 1kW (HPL 650W oder höher) verwenden, 1kW PC (PC = Plano Convex!) Scheinwerfer (bitte nicht verschiedene Marken / Modelle pro Kanal mischen).
- h) Bitte genügend Multikabel etc. bereithalten, um eine Flybar als temporäre LX einzurichten.
- i) FoH: Wenn Lichter mehr als 40 Fuß / 13m von der Bühnenkante hängen, müssen die Einheiten 2kW (HPL 750) lekos oder zusätzliche Einheiten hinzugefügt werden.
- j) Alle Profiler der Züge müssen einen Öffnungswinkel von mind. 36° haben (bzw. s. "Generic light plot" and "Light Replacement" appendix) aufweisen.
- k) Die erforderliche Anzahl von Einheiten hängt von den Proportionen des Prosceniums, dem Abstand zwischen dem Hauptvorhang und dem 1. LX und dem Abstand von der Bühnenkante zur 1. FoH-Brücke ab. Vielleicht sind zusätzliche Einheiten oder ein temporäres LX hinzuzufügen.
- l) Alle Leuchten müssen so ausgerüstet werden, dass sie bei Bedarf direkt nach unten fokussiert werden können. LX-Flybars / Linee muss in einer Höhe von ca. 7m haben.
- m) Bitte neue LEE-Filter oder entsprechende Rosco vorbereiten! Bei mehreren Vorstellungen müssen die dunklen Filter getauscht werden. HT = high temperature (müssen gestellt werden):
- n) Frost muss bei Bedarf für alle Instrumente verfügbar sein.
- o) Parcan (64,56, ...) kann nicht für unsere Show verwendet werden (außer S4 Pars).
- p) Während dem fokussieren und der Beleuchtungsprobe benötigen wir 2 Funkgeräte.

### 12. Video

Wir bringen mit:

- a) ein Tisch mit Camera, Computer und Monitor
- b) eine PVC Projektionsleinwand auf faltbarem Gestell (4.47 x 3.40m), wird entweder am Flybar aufgehängt oder auf vorhandene Füße gestellt
- c) ein 6000 Lumen Video Projektor w/ DMX Controlled Shutter
- d) ein Satz Video Kabel
- e) Sollte unsere Projektionsleinwand wegen Platzmangel nicht im Backstage aufgestellt werden können, benötigen wir einen Roll-up-Projektionsschirm (mit Rückprojektion).

### 13. Ton/Akustik

- 2 Eingänge für unseren PC (+ PC-DI) auf Mix-Position
- 1 Eingang für 1 "Bêta57" auf Backstage SL, wird Ton von einem Tisch aufzeichnen (Zeichnung, Kratzer, ... Sounds)
- 2 Eingänge für 2 "Shotgun" -Mikrofone, hängen auf jeder Seite der Bühne hinter "Legs 3", nehmen den Ton auf der Bühne auf (Verstärkung).

Kabel, Mikrofone und Audiogeräte müssen vom Veranstaltungsort zur Verfügung gestellt werden.

### 14. Garderoben

- a) Die Truppe benötigt 5 Garderoben (geheizt, beleuchtet, möbliert, in Bühnennähe. 2 Duschen mit Warmwasser in Nähe der Garderoben. WiFi Internet. Am Ankunftsstag der Truppe bitte alle Klimaanlage in Garderoben, Green Room und auf der Bühne ausschalten.
- b) Sollten keine Gardeoben in der Nähe der Bühne verfügbar sein, bitte einen geschlossenen Raum

- nahe der Bühne bereitstellen mit Tisch, Sofa, Kleiderständer.  
c) Waschmaschine und Trockner können von den Künstlern benutzt werden.

### 15. Green Room/Gastlichkeit und Catering

- a) Ab dem Aufbautag mögen wir stilles, ungekühltes Mineralwasser, Kekse und Früchte.  
b) Ist kein Restaurant in der Nähe des Theaters, soll für den MTD eine Mahlzeit am Setup Tag besorgt werden.  
c) Sollte es nach der Vorstellung nicht möglich sein, in einem Restaurant zu essen, muss nach Absprache mit dem TD für jeden Vorstellungstag ein Abendessen (nach der Vorstellung) für 6 Pers. organisiert werden.

### 16. Erste Hilfe

Das Theater muss Pflaster, Binden und Eisbeutel verfügbar haben.

### 17. Kontakt

- a) Technischer Direktor, Mummenschanz: **Eric Sauge**, +41 (0)79 348 47 06,  
[sauge@mummenschanz.com](mailto:sauge@mummenschanz.com)  
b) Bitte teilen auch Sie uns die Kontaktdetails Ihres Technischen Direktors/Production Managers mit.

### 18. Schlussbestimmungen

Dieser Technische Rider ist Bestandteil des Vertrages. Bitte kontaktieren Sie den TD bei Fragen oder Sorgen. Sollten nicht alle genannten Punkte erfüllt werden können, kontaktieren Sie uns bitte umgehend.

Bitte lesen Sie diesen Rider sorgfältig durch und schicken ihn unterzeichnet zurück an  
[info@mummenschanz.com](mailto:info@mummenschanz.com)

\_\_\_\_\_  
Für die Bühne/Datum:

\_\_\_\_\_  
Mummenschanz/Datum:

### Anhänge:

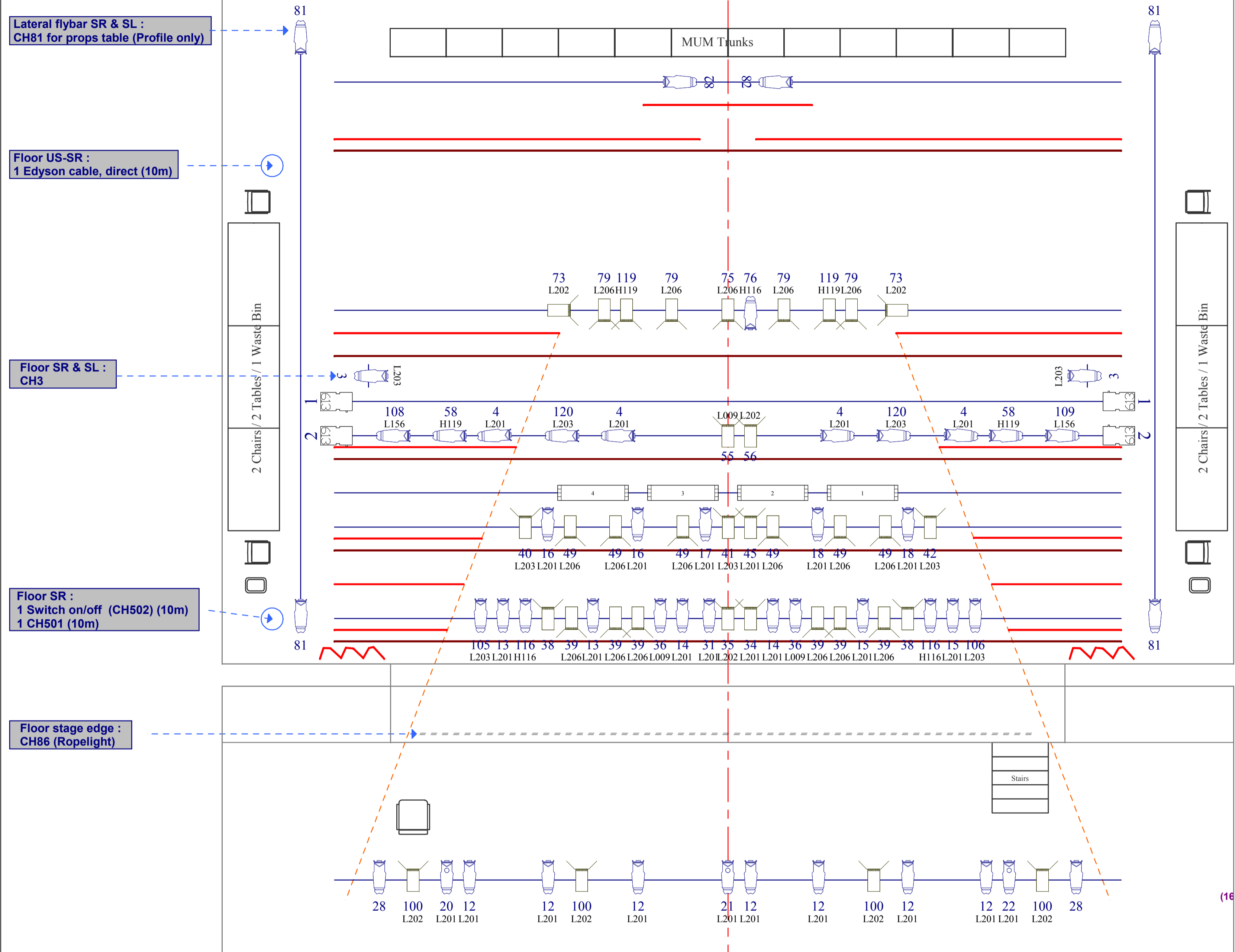
- Light, Stage and Sound plot "metric" (3 pages)
- Light replacement sheet (1 page)

**MUMMENSCHANZ STIFTUNG - FONDATION MUMMENSCHANZ - MUMMENSCHANZ FOUNDATION**  
Trogenerstrasse 80 - CH-9450 Altstätten - Telefon +41 (0) 71 755 55 55 - MwSt-Nr. CHE-109.285.424  
[info@mummenschanz.com](mailto:info@mummenschanz.com) - [www.mummenschanz.com](http://www.mummenschanz.com)

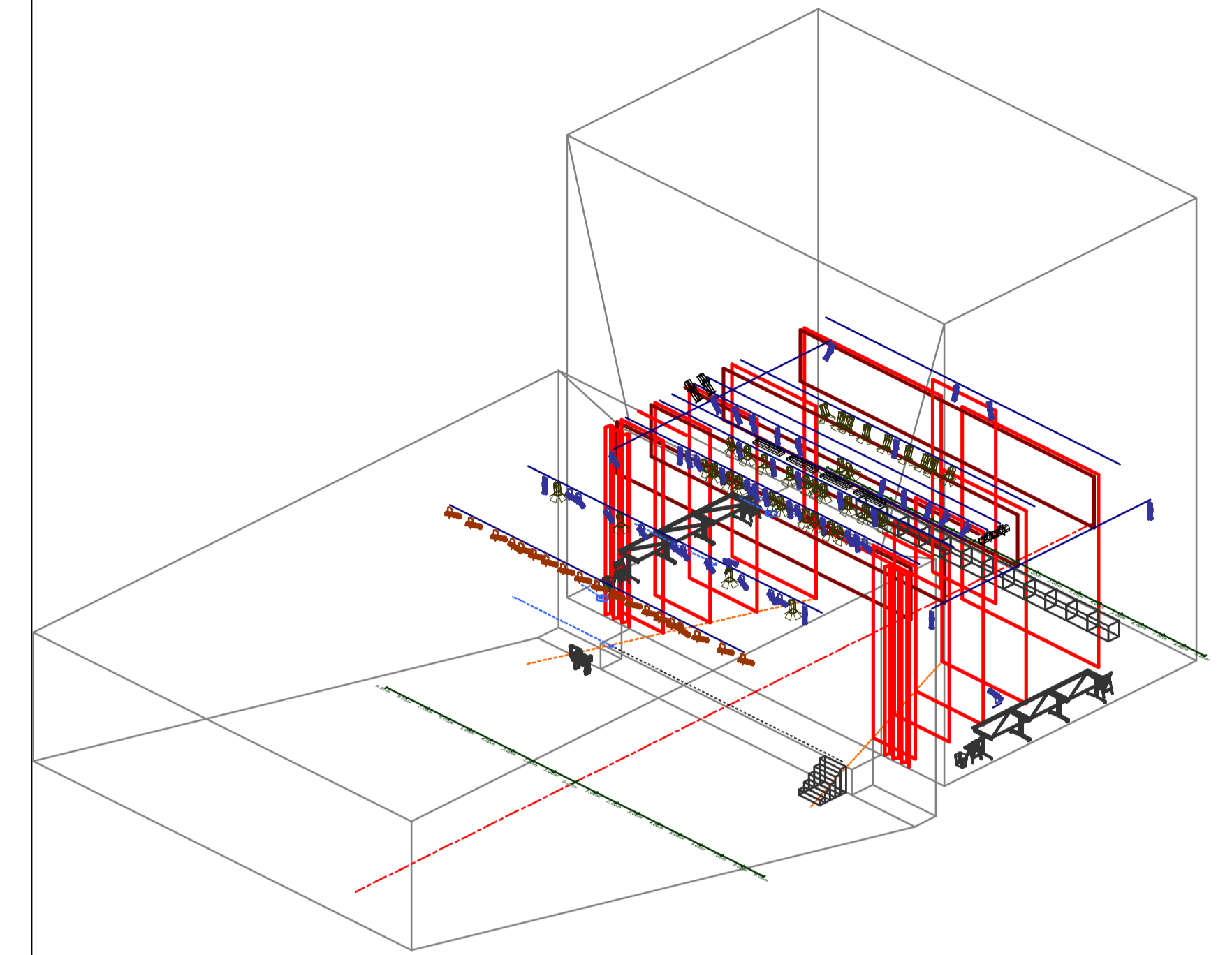
# Stage

Scale 1:50

9.00m 8.00m 7.00m 6.00m 5.00m 4.00m 3.00m 2.00m 1.00m 0.00m 1.00m 2.00m 3.00m 4.00m 5.00m 6.00m 7.00m 8.00m 9.00m



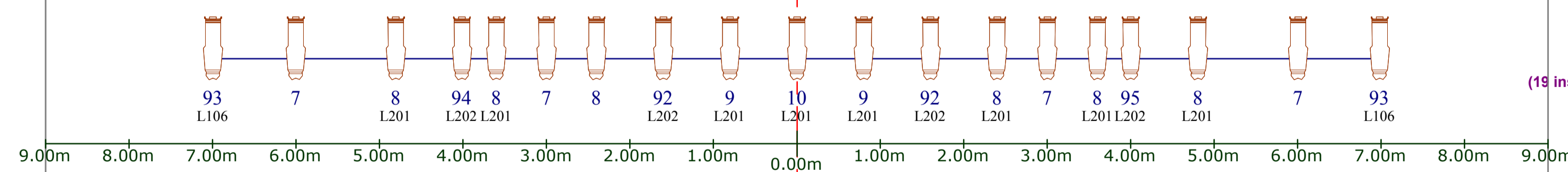
# Isometric



## Legend

Symbol	Name	Count	Notes
	MUM 613SX	4	Provided by MUM
	MUM UV-Light	4	Provided by MUM
	Source 4 - 25/50 Zoom	49	
	Source 4 - 15/30 Zoom	19	
	PC 1KW	35	w/ barndoors

# FOH



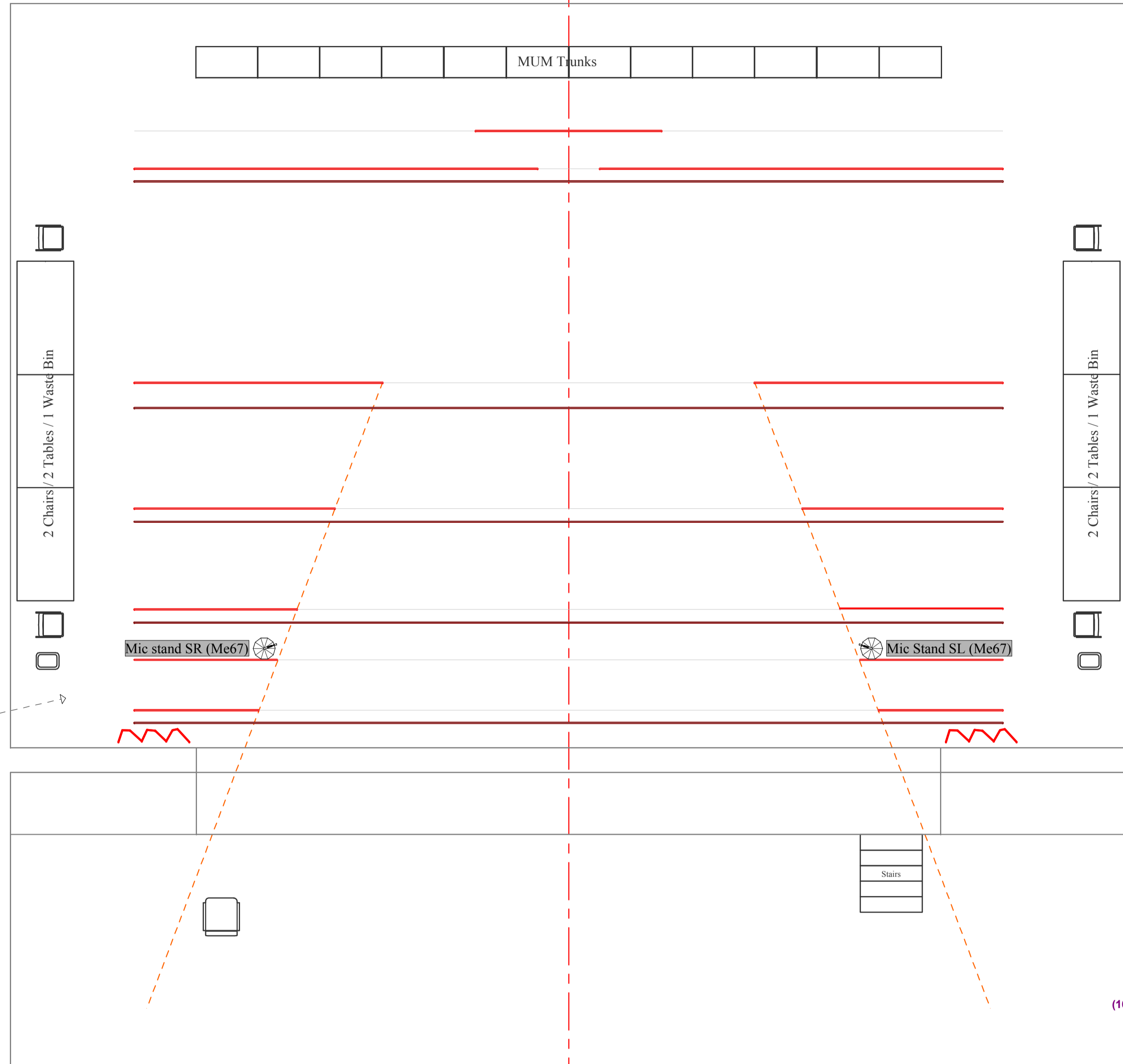
Venue	Generic plot		<b>Mummenschanz</b> <i>"you &amp; me"</i>	Tech. Dir.	Eric Saugé	Notes Final count and position TBC Provided by MUM : (4x) RJ 613SX, 1 ropelight, (4x) UV Lights Colors : L = LEE / HT = LEE High Temperature LX height : 7m / 21' Floor units : CH3 + ropelight
City				Phone	+4179 348 47 06	
State				Mail	<a href="mailto:sauge@mummenschanz.com">sauge@mummenschanz.com</a>	
<b>Mummenschanz</b>	Scale	1:50	A1	11.07.2017	Skype	eric.sauge

# LIGHT (Metric)

# Stage

Scale 1:50

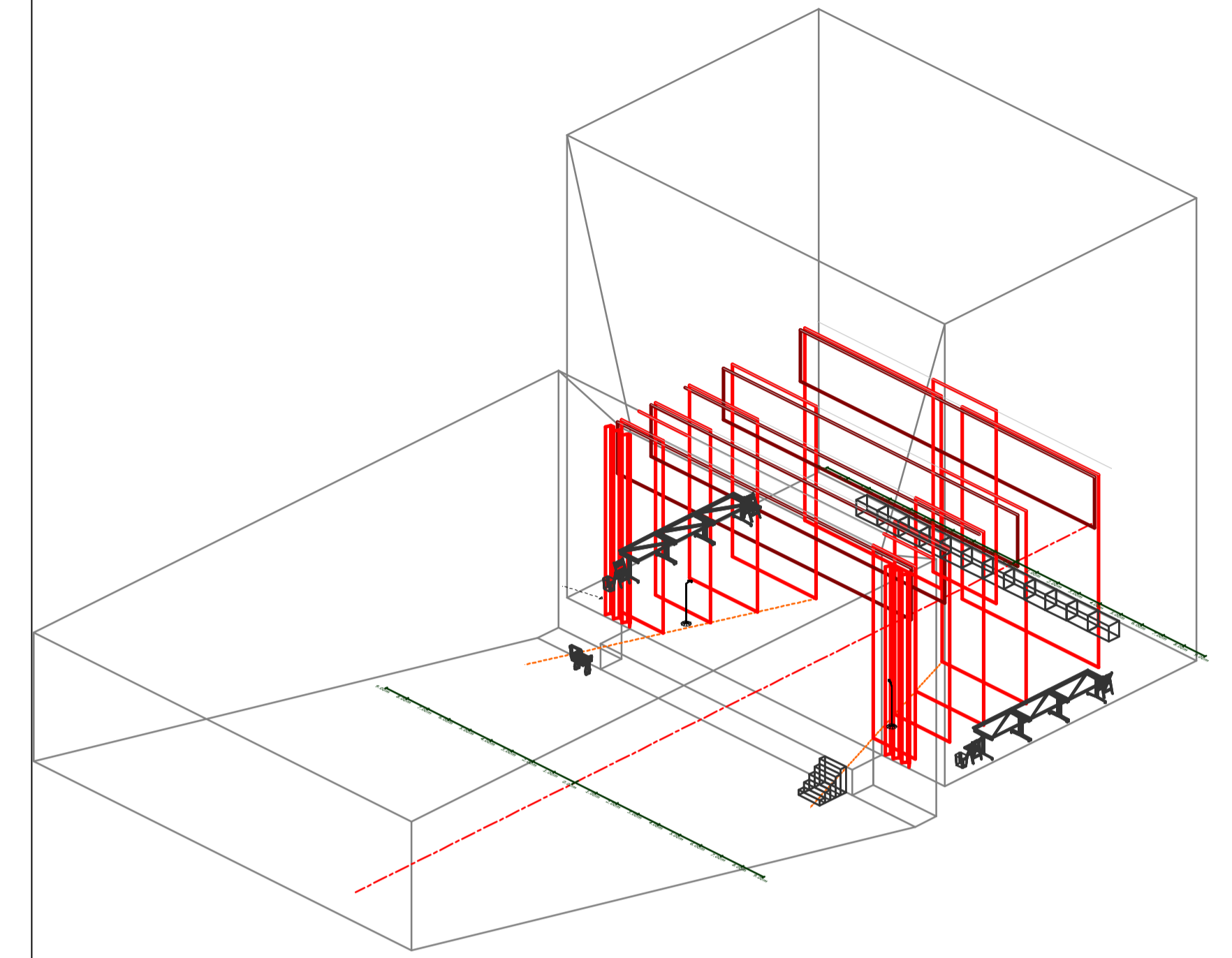
9.00m 8.00m 7.00m 6.00m 5.00m 4.00m 3.00m 2.00m 1.00m 0.00m 1.00m 2.00m 3.00m 4.00m 5.00m 6.00m 7.00m 8.00m 9.00m



- LX5** (2 instruments / 1 circuits)  
Black velour "Split cover"
- Black velour "Backdrop in 2 parts"  
Black velour "Border 5"
- LX4** (10 instruments / 6 circuits)  
Black velour "Legs 3"  
Black velour "Border 4"
- LX3b** (2 instruments / 1 circuit)
- LX3** (14 instruments / 9 circuits)  
Black velour "Legs 3"  
Black velour "Border 3"
- MUM "UV-Lights"
- LX2** (15 instruments / 10 circuits)  
Black velour "Legs 2"  
Black velour "Border 2"
- MUM "Screen"
- LX1** (23 instruments / 14 circuits)  
Black velour "Legs 1"  
Black velour "Border 1"  
Main Curtain

**LX0**  
(16 instruments / 10 circuits)

# Isometric



## Legend

Symbol	Name	Count	Notes
	MUM 613SX	4	Provided by MUM
	MUM UV-Light	4	Provided by MUM
	Source 4 - 25/50 Zoom	49	
	Source 4 - 15/30 Zoom	19	
	PC 1KW	35	w/ barndoors

# FOH

9.00m 8.00m 7.00m 6.00m 5.00m 4.00m 3.00m 2.00m 1.00m 0.00m 1.00m 2.00m 3.00m 4.00m 5.00m 6.00m 7.00m 8.00m 9.00m

**LX00**  
(19 instruments / 11 circuits)

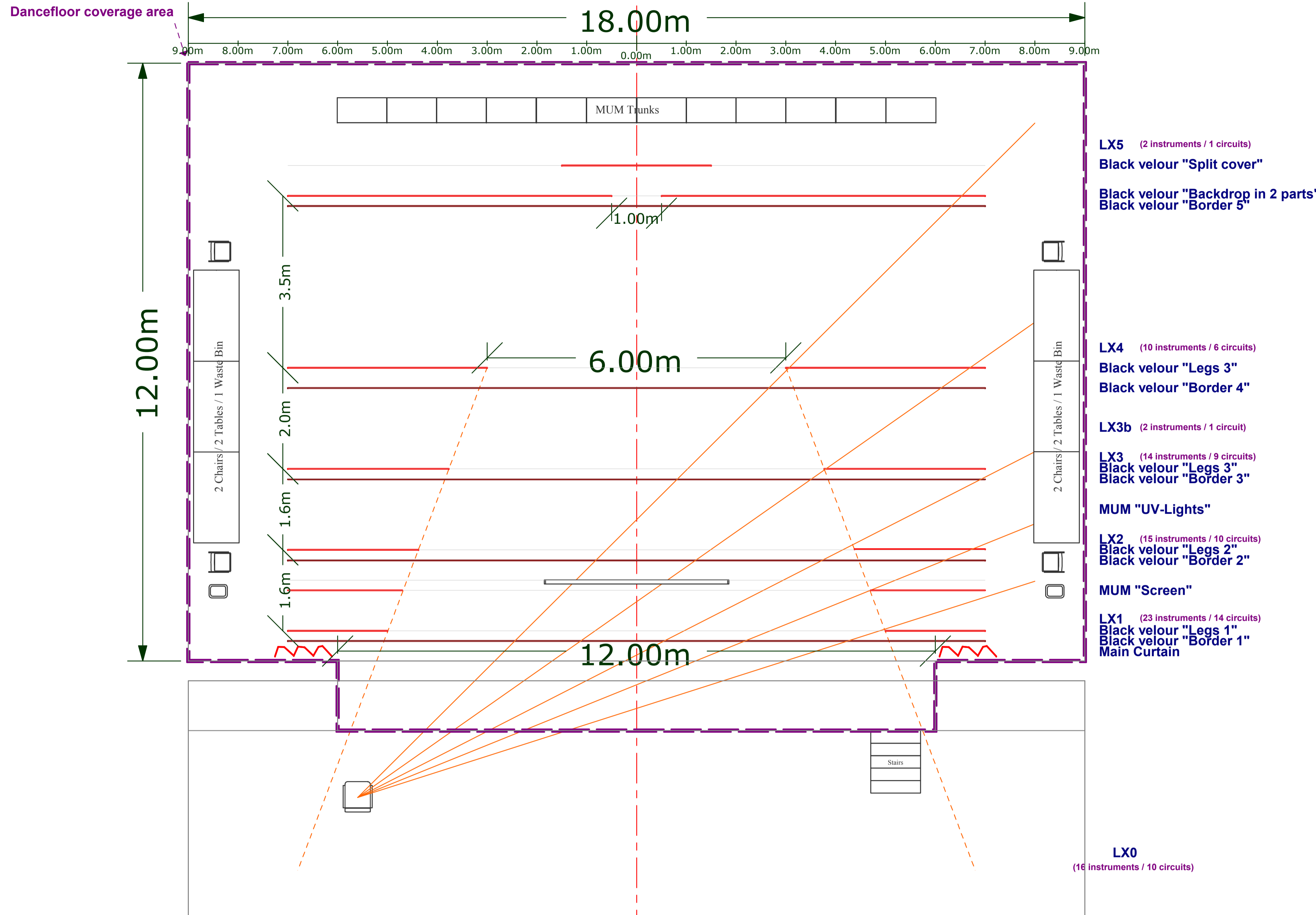


Venue	Generic plot		<b>Mummenschanz</b> <i>"you &amp; me"</i>	Tech. Dir.	Eric Sauge	Notes Final count and position TBC Provided by MUM : (4x) RJ 613SX, 1 ropelight, (4x) UV Lights Colors : L = LEE / HT = LEE High Temperature LX height : 7m / 21' Floor units : CH3 + ropelight
City				Phone	+4179 348 47 06	
State				Mail	<a href="mailto:sauge@mummenschanz.com">sauge@mummenschanz.com</a>	
<b>Mummenschanz</b>	Scale	1:50	A1	11.07.2017	Skype	eric.sauge

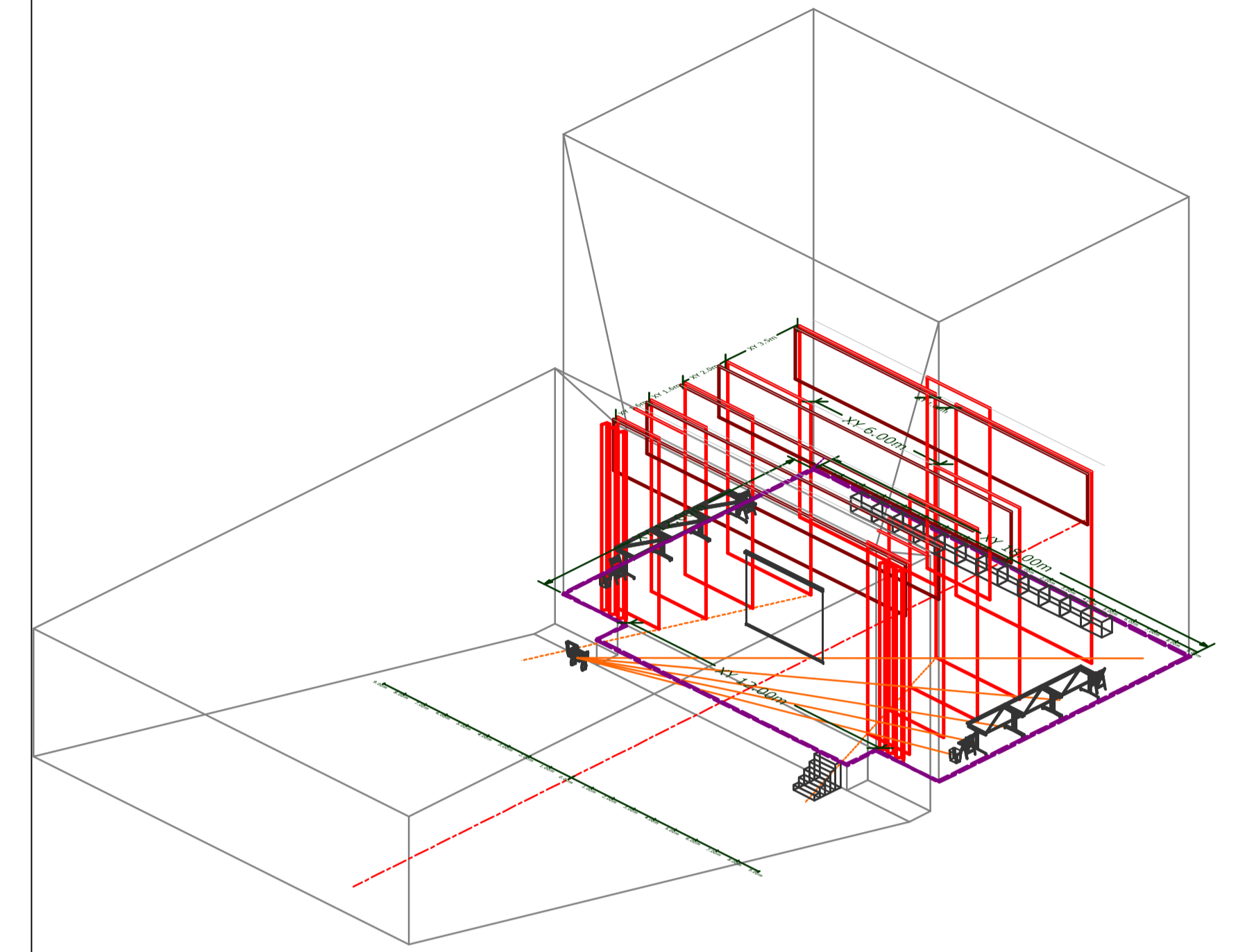
# SOUND (Metric)

# Stage

Scale 1:50



# Isometric



## Legend

Symbol	Name	Count	Notes
	MUM 613SX	4	Provided by MUM
	MUM UV-Light	4	Provided by MUM
	Source 4 - 25/50 Zoom	49	
	Source 4 - 15/30 Zoom	19	
	PC 1KW	35	w/ barndoors

# FOH



Venue	Generic plot		<b>Mummenschanz</b> <i>"you &amp; me"</i>	Tech. Dir.	Eric Sauge	Notes Final count and position TBC Provided by MUM : (4x) RJ 613SX, 1 ropelight, (4x) UV Lights Colors : L = LEE / HT = LEE High Temperature LX height : 7m / 21' Floor units : CH3 + ropelight
City				Phone	+4179 348 47 06	
State				Mail	<a href="mailto:sauge@mummenschanz.com">sauge@mummenschanz.com</a>	
<b>Mummenschanz</b>	Scale	1:50	A1	11.07.2017	Skype	eric.sauge

# STAGE (Metric)



## Fixed barrels/Fresnel replacement sheet

Channels	Nbr of units	Can be replaced by (minimum angle) :
FOH units		Units have to be adapted for each venue, usually pre-hung units are used
3	2	50 degree – 750W HPL
12 -> 18 + 4	22	36 degree – 750W HPL (maybe additional profiles have to be added)
20 -> 22	3	36 degree – 750W HPL or Fresnel 2KW
28	2	36 degree – 750W HPL or Fresnel 2KW
30 -> 32	3	50 degree – 750W HPL
34	1	26 degree – 750W HPL
36	2	Fresnel 1KW
35	1	36 degree – 750W HPL
38	2	36 degree – 750W HPL
40 -> 42	3	50 degree – 750W HPL
45	1	36 degree – 750W HPL or Fresnel 1KW
46	2	Fresnel 1KW
55	1	36 degree – 750W HPL or Fresnel 1KW
65	1	36 degree – 750W HPL
66	2	36 degree – 750W HPL or Fresnel 1KW
73	2	50 degree – 750W HPL
75	1	36 degree – 750W HPL
76	2	36 degree – 750W HPL
81 -> 82	6	50 degree – 750W HPL
101	1	Fresnel 1KW
102	1	Fresnel 1KW
103	1	Fresnel 1KW
104	1	Fresnel 1KW
105	1	19 degree – 750W HPL
106	1	19 degree – 750W HPL
107	2	50 degree – 750W HPL
108	2	50 degree – 750W HPL
120	2	50 degree – 750W HPL
39 + 49 + 79	15	Fresnel 1KW or S4 Pars WFL

Alternative units count (without front of house instruments) :  
 (other adjustments are doable, this file is informative only)

### Alternative 1

2x ETC S4 19 degree – 750W HPL  
 1x ETC S4 26 degree – 750W HPL  
 38x ETC S4 36 degree – 750W HPL  
 22x ETC S4 50 degree – 750W HPL  
 23x Fresnel 1KW

### Alternative 2

2x ETC S4 19 degree – 750W HPL  
 1x ETC S4 26 degree – 750W HPL  
 29x ETC S4 36 degree – 750W HPL  
 22x ETC S4 50 degree – 750W HPL  
 27x Fresnel 1KW  
 5x Fresnel 2KW